



นโยบาย การทำกับดูแลองค์การที่ดี

กรมกิจการสตรีและสถาบันครอบครัว

ประจำปีงบประมาณ พ.ศ. 2567

จัดทำโดย กลุ่มพัฒนาระบบบริหาร

คำนำ

เพื่อให้เป็นไปตามเจตนารมณ์ของพระราชกฤษฎีกาว่าด้วยหลักเกณฑ์และวิธีการบริหารกิจการบ้านเมืองที่ดี พุทธศักราช 2546 และสอดคล้องกับเกณฑ์คุณภาพการบริหารจัดการภาครัฐ (PMQA) ซึ่งมุ่งเน้นการพัฒนาคุณภาพการบริหารภาครัฐตามหลักธรรมาภิบาล และเพื่อให้การบริหารราชการเป็นไปอย่างมีประสิทธิภาพ และประสิทธิผล อันจะทำให้ประชาชนเกิดความมั่นใจ ศรัทธาและไว้วางใจ ในการบริหารงานภาครัฐ

กรมกิจการสตรีและสถาบันครอบครัว จึงได้จัดทำนโยบายการกำกับดูแลองค์การที่ดี ซึ่งประกอบด้วยนโยบายหลัก 4 ด้าน คือ ด้านรัฐ สังคมและสิ่งแวดล้อม ด้านผู้รับบริการ และผู้มีส่วนได้ส่วนเสีย ด้านองค์การ และด้านผู้ปฏิบัติงาน รวมถึงได้กำหนดแนวทางปฏิบัติตามนโยบายหลักด้านต่าง ๆ เพื่อเป็นมาตรฐานการปฏิบัติงาน รวมทั้งเป็นค่านิยมร่วมสำหรับองค์การและบุคลากรทุกคน พึงยึดถือเป็นแนวทางควบคู่กับกฎ ข้อบังคับอื่น ๆ อย่างทั่วถึง



สารบัญ

| | |
|---|----|
| ประกาศเจตนารมณ์ | 1 |
| หมวด 1 บททั่วไป | 2 |
| วิสัยทัศน์ | 2 |
| พันธกิจ | 2 |
| ค่านิยม | 2 |
| วัฒนธรรมองค์กร | 2 |
| โครงสร้าง | 3 |
| หลักการและแนวคิด | 4 |
| วัตถุประสงค์ในการจัดทำนโยบาย | 6 |
| หมวด 2 นโยบายการกำกับดูแลองค์การที่ดี | 7 |
| ด้านรัฐ สังคมและสิ่งแวดล้อม | 8 |
| ด้านผู้รับบริการและผู้มีส่วนได้ส่วนเสีย | 9 |
| ด้านองค์การ | 10 |
| ด้านผู้ปฏิบัติงาน | 11 |
| หมวด 3 แนวทางการส่งเสริมและผลักดันการปฏิบัติตามนโยบาย | 12 |
| การกำกับดูแลองค์การที่ดี | |
| ภาคผนวก | |
| คณะทำงานจัดทำนโยบายการกำกับดูแลองค์การที่ดี สค. | |
| รายงานผลการดำเนินงานตามนโยบายฯ ประจำปีงบประมาณ พ.ศ.2566 | |
| ตัวอย่างกิจกรรม | |
| แบบสำรวจความพึงพอใจของผู้รับบริการ | |

ประกาศเจตนารมณ์



กรมกิจการสตรีและสถาบันครอบครัว (สค.) กระทรวงการพัฒนาสังคมและความมั่นคงของมนุษย์ มีภารกิจหลักเกี่ยวกับการพัฒนาศักยภาพสตรี การส่งเสริมความเสมอภาคและความเท่าเทียมระหว่างเพศ การส่งเสริมและพัฒนาครอบครัว การคุ้มครองพิทักษ์สิทธิสตรี ผู้แสดงออกที่แตกต่างจากเพศ โดยกำเนิด และบุคคลในครอบครัว การคุ้มครองสวัสดิภาพบุคคลในครอบครัว การตรวจสอบ การชดเชยและเยียวยาเกี่ยวกับการเลือกปฏิบัติโดยไม่เป็นธรรมระหว่างเพศ การคุ้มครองและพัฒนาอาชีพผู้ประสบปัญหาจากการค้าประเวณี รวมทั้งพัฒนาระบบสร้างกลไก และสนับสนุนปรับปรุง กฎ ระเบียบ เพื่อการบริหารจัดการองค์กรสู่ความเป็นเลิศ อย่างมีธรรมาภิบาล

ในฐานะผู้บริหารของ สค. เห็นควรให้มีการจัดทำนโยบายการกำกับดูแลองค์กรที่ดีของ สค. เพื่อให้การปฏิบัติราชการมีระบบการบริหารจัดการที่ดี มีความชัดเจน โปร่งใส มีธรรมาภิบาล เป็นที่ยอมรับของทุกภาคส่วน ที่เกี่ยวข้อง ซึ่งจะเป็นการสร้างความไว้วางใจและศรัทธาจากผู้มีส่วนได้ส่วนเสีย นโยบายการกำกับดูแลองค์กรที่ดีของ สค. ได้รวบรวมหลักการ นโยบายการปฏิบัติราชการ แนวทางปฏิบัติ รวมทั้งมาตรฐานการทำงาน ความประพฤติที่สืบพื้นฐานธรรมาภิบาลของข้าราชการและเจ้าหน้าที่ ความคาดหวังของผู้รับบริการและผู้มีส่วนได้ ส่วนเสียและประชาชน โดยบุคลากรทุกระดับของ สค. จะสามารถนำนโยบายการกำกับดูแลองค์กรที่ดีฉบับนี้ ไปเป็นแนวทางยึดถือปฏิบัติในการดำเนินงาน และจะไม่ละเลยการปฏิบัติตามหลักที่ปรากฏอยู่ในนโยบายการกำกับดูแลองค์กรที่ดี ฉบับนี้

สค. จะพิจารณาทบทวน และปรับปรุงนโยบายการกำกับดูแลองค์กรที่ดีของหน่วยงานเป็นประจำ ทั้งนี้ เพื่อให้มีความเหมาะสมและทันสมัยอยู่เสมอ และเพื่อเป็นการแสดงถึงพันธะระหว่างหน่วยงาน และบุคลากรของ สค. จึงขอให้ทุกคนได้รับทราบและยอมรับเป็นหลักการปฏิบัติราชการตลอดไป

(ลงชื่อ).....

(นายธนสุนทร สว่างสาลี)

อธิบดีกรมกิจการสตรีและสถาบันครอบครัว

หมวด 1

บททั่วไป

วิสัยทัศน์ สตรีและครอบครัวมั่นคง สังคมเสมอภาค

พันธกิจ

1. พัฒนาศักยภาพสตรี ส่งเสริมความเสมอภาคและความเท่าเทียมระหว่างเพศ
2. กลุ่มรองพิทักษ์สิทธิสตรี ผู้แสดงออกที่แตกต่างจากเพศโดยกำเนิด และบุคคลในครอบครัว
3. กลุ่มรองและพัฒนาอาชีพผู้ประสบปัญหาจากการค้าประเวณี
4. ส่งเสริม พัฒนา สร้างความเข้มแข็งให้แก่สถาบันครอบครัว กลุ่มรอง สวัสดิภาพบุคคลในครอบครัว
5. ป้องกันแก้ไข กลุ่มรอง พิกัดสิทธิและจัดสวัสดิการสังคม
6. เป็นศูนย์กลางข้อมูลด้านความเสมอภาคระหว่างเพศและด้านครอบครัว

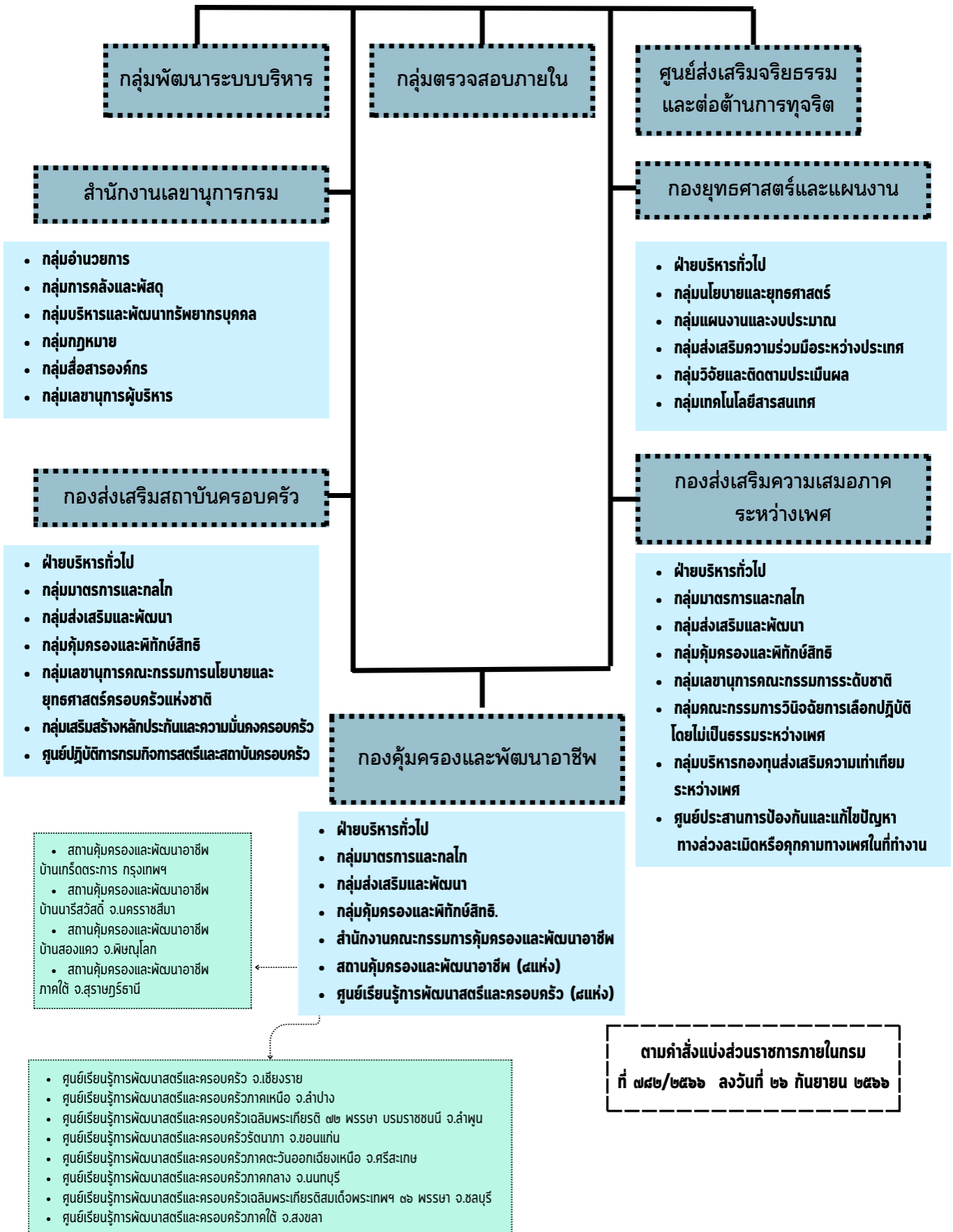
ค่านิยม

“มีอาชีพ จริยธรรม ภาวะผู้นำ ทำงานเป็นทีม”

วัฒนธรรมองค์กร

“จิตอาสา สื่อสารสร้างสรรค์ พัฒนาตนเองและองค์กร”

กรมกิจการสตรีและสถาบันครอบครัว



หลักการและแนวคิด

การจัดทำนโยบายการกำกับดูแลองค์กรที่ดีของ สค. นับเป็นการตอบสนองต่อภารกิจภาครัฐในภาพรวม ดังนี้

1) รัฐธรรมนูญแห่งราชอาณาจักรไทย พุทธศักราช 2560 กำหนดไว้ในหมวด 6 แนวนโยบายแห่งรัฐ โดยให้ใช้เป็นแนวทางให้รัฐดำเนินการตรากฎหมายและสนองนโยบายการบริหารราชการแผ่นดิน ดังต่อไปนี้

มาตรา 76 รัฐพึงพัฒนาระบบการบริหารราชการแผ่นดินทั้งราชการส่วนกลาง ส่วนภูมิภาค ส่วนท้องถิ่น และงานของรัฐอย่างอื่น ให้เป็นไปตามหลักการบริหารกิจการบ้านเมืองที่ดี โดยหน่วยงานของรัฐ ต้องร่วมมือและช่วยเหลือกัน ในการปฏิบัติหน้าที่ เพื่อให้การบริหารราชการแผ่นดิน การจัดทำบริการสาธารณะ และการใช้จ่ายเงินงบประมาณมีประสิทธิภาพ สูงสุด เพื่อประโยชน์สุขของประชาชน รวมทั้งพัฒนาเจ้าหน้าที่ของรัฐให้มีความซื่อสัตย์สุจริต และมีทัศนคติเป็นผู้ให้บริการ ประชาชนให้เกิดความสะดวก รวดเร็ว ไม่เลือกปฏิบัติและปฏิบัติหน้าที่อย่างมีประสิทธิภาพ

รัฐพึงดำเนินการให้มีกฎหมายเกี่ยวกับการบริหารงานบุคคลของหน่วยงานของรัฐให้เป็นไปตามระบบคุณธรรม โดยกฎหมายดังกล่าวอย่างน้อยต้องมีมาตรการป้องกันมิให้ผู้ใดใช้อำนาจ หรือกระทำการโดยมิชอบที่เป็นการก้าวท้าวหรือแทรกแซง การปฏิบัติหน้าที่ หรือกระบวนการแต่งตั้งหรือการพิจารณา ความดี ความชอบของเจ้าหน้าที่ของรัฐ รัฐพึงจัดให้มีมาตรฐานทางจริยธรรม เพื่อให้หน่วยงานของรัฐใช้เป็นหลักในการกำหนด ประมวลจริยธรรม สำหรับเจ้าหน้าที่ของรัฐในหน่วยงานนั้น ๆ ซึ่งต้องไม่ต่ำกว่ามาตรฐานทางจริยธรรมดังกล่าว

2) การกำหนดให้มีการจัดทำนโยบายการกำกับดูแลองค์กรที่ดีนี้ ถือเป็นส่วนหนึ่งของการนำหลักการบริหาร กิจการบ้านเมืองที่ดีหรือธรรมาภิบาลเข้ามาประยุกต์ใช้ในการเปลี่ยนแปลงระบบบริหารราชการแผ่นดินของไทยดังเจตนารมณ์ ที่ปรากฏอย่างชัดเจนในมาตรา 3/1 แห่งพระราชบัญญัติระเบียบบริหารราชการแผ่นดิน พ.ศ. 2534 ซึ่งแก้ไขเพิ่มเติม โดยพระราชบัญญัติระเบียบบริหารราชการแผ่นดิน (ฉบับที่ 5) พ.ศ. 2545 มุ่งเน้นให้ส่วนราชการใช้วิธีการบริหารกิจการบ้านเมืองที่ดี มาเป็นแนวทางในการปฏิบัติราชการ กล่าวคือ “การบริหารราชการเพื่อประโยชน์สุขของประชาชน เกิดผลสัมฤทธิ์ต่อภารกิจของรัฐ ความมีประสิทธิภาพ ความคุ้มค่าในเชิงภารกิจแห่งรัฐ การลดขั้นตอนการปฏิบัติงาน การลดภารกิจและยกเลิกละเลิก หน่วยงานที่ไม่จำเป็น การกระจายภารกิจและทรัพยากรให้แก่ท้องถิ่น การกระจายอำนาจตัดสินใจ การอำนวยความสะดวก และการตอบสนองความต้องการของประชาชน ทั้งนี้ โดยมีผู้รับผิดชอบต่อผลงาน การจัดสรรงบประมาณ และการบรรจุแต่งตั้งบุคคลเข้าดำรงตำแหน่ง หรือปฏิบัติหน้าที่ต้องคำนึงถึงหลักการตามวรรคหนึ่ง

ในการปฏิบัติหน้าที่ของส่วนราชการต้องใช้วิธีการบริหารกิจการบ้านเมืองที่ดี โดยเฉพาะอย่างยิ่ง ให้คำนึงถึงความรับผิดชอบของผู้ปฏิบัติงาน การมีส่วนร่วมของประชาชน การเปิดเผยข้อมูลการติดตาม ตรวจสอบและประเมินผล การปฏิบัติงาน ทั้งนี้ ตามความเหมาะสมของแต่ละภารกิจ เพื่อประโยชน์ในการดำเนินการให้เป็นไปตามมาตรานี้ จะตราพระราช กฤษฎีกากำหนดหลักเกณฑ์และวิธีการในการปฏิบัติราชการและการสั่งการให้ส่วนราชการและข้าราชการปฏิบัติก็ได้”

3) พระราชกฤษฎีกาว่าด้วยหลักเกณฑ์และวิธีการบริหารกิจการบ้านเมืองที่ดี พ.ศ. 2546 ได้กำหนดขอบเขตความหมายของคำว่า “การบริหารกิจการบ้านเมืองที่ดี” ในภาพรวมซึ่งเป็นการชี้ให้เห็นวัตถุประสงค์ของการบริหารราชการที่กำหนดในพระราชกฤษฎีกา และเป็นแนวทางในการปฏิบัติราชการของทุกส่วนราชการในการกระทำการกิจใดภารกิจหนึ่งว่าต้องมีความมุ่งหมายให้บรรลุเป้าหมายในสิ่งเหล่านี้คือ

- เกิดประโยชน์สุขของประชาชน
- เกิดผลสัมฤทธิ์ต่อภารกิจของรัฐ
- มีประสิทธิภาพและเกิดความคุ้มค่าในเชิงภารกิจของรัฐ
- ไม่มีขั้นตอนการปฏิบัติงานเกินความจำเป็น
- มีการปรับปรุงภารกิจของส่วนราชการให้ทันต่อเหตุการณ์
- ประชาชนได้รับการอำนวยความสะดวกและได้รับการตอบสนองความต้องการ
- มีการประเมินผลการปฏิบัติงานอย่างสม่ำเสมอ

4) ตามเกณฑ์คุณภาพการบริหารจัดการภาครัฐ ซึ่งส่งเสริมและสนับสนุนให้ส่วนราชการต่าง ๆ นำไปใช้ในการยกระดับและพัฒนาคุณภาพการบริหารจัดการให้เป็นหน่วยงานที่มีผลการปฏิบัติงานสูง และมีมาตรฐาน การทำงานเทียบเคียงกับมาตรฐานสากล ซึ่งในเกณฑ์คุณภาพการบริหารจัดการภาครัฐ หมวด 1 การนำองค์การนั้นได้ให้ความสำคัญกับการนำองค์การโดยในหัวข้อ 1.2 การกำกับดูแลองค์การและความรับผิดชอบต่อสังคม ส่วนราชการมีการดำเนินการอย่างถูกต้องตามกฎหมายและการประพฤติปฏิบัติอย่างมีจริยธรรม รวมทั้งต้องมีความรับผิดชอบต่อสังคม ด้วยการส่งเสริมให้บุคลากรในองค์การเป็นทั้งคนเก่งและคนดี มีจริยธรรม และธรรมาภิบาล ประพฤติตนต่อเพื่อนร่วมงานด้วยความเคารพให้เกียรติซึ่งกันและกัน รวมถึงการใช้ทรัพยากรขององค์การอย่างมีความรับผิดชอบต่อสังคม บุคลากรในองค์การต้องมีการดำเนินงานอย่างมีจริยธรรม และธรรมาภิบาลต่อผู้รับบริการและผู้มีส่วนได้ส่วนเสีย ผู้บริหารควรมีการกำหนดกรอบในการตรวจสอบการปฏิบัติตนของบุคลากรในองค์การว่าเป็นไปอย่างถูกต้องเหมาะสมหรือไม่ เช่น มีการดูแลต่อผู้รับบริการอย่างซื่อสัตย์สุจริต ให้เกียรติ เป็นธรรม ร่วมกับการรักษาปกป้องไม่ให้องค์การดำเนินการในทางที่มีความเสี่ยงต่อศักดิ์ศรีหรือสิ่งไม่ดีใด ๆ

วัตถุประสงค์ในการจัดทำนโยบาย

เพื่อให้การปฏิบัติงานของกรมกิจการสตรีและสถาบันครอบครัวมีผลในทางปฏิบัติอย่างแท้จริง และเกิดประโยชน์กับทุกฝ่าย การจัดทำนโยบายการกำกับดูแลองค์การที่ดีจึงได้ยึดหลักการที่สำคัญเพื่อให้บรรลุวัตถุประสงค์ดังต่อไปนี้

- 1) เพื่อเป็นนโยบายและแนวทางปฏิบัติที่ชัดเจนสำหรับส่งเสริมธรรมาภิบาลให้เกิดขึ้นในหน่วยงาน และสามารถนำไปปฏิบัติและติดตามผลได้อย่างเป็นรูปธรรม
- 2) เพื่อใช้เป็นแนวทางตรวจสอบธรรมาภิบาลในการปฏิบัติงานด้านต่าง ๆ ของกรมกิจการสตรีและสถาบันครอบครัว ทั้งนี้ เพื่อมิให้เกิดการแสวงหาผลประโยชน์ส่วนตน อันจะทำให้เกิดความสูญเสียต่อรัฐ สังคม สิ่งแวดล้อม องค์กร ผู้รับบริการ ผู้มีส่วนได้ส่วนเสีย และผู้ปฏิบัติงานภายในกรม
- 3) เพื่อสร้างการยอมรับ ความน่าเชื่อถือ ความมั่นใจและศรัทธาให้เกิดขึ้นกับผู้รับบริการประชาชนทั่วไป และผู้มีส่วนได้ส่วนเสียทั้งภายในและภายนอกองค์กร



หมวด 2

นโยบายการกำกับดูแลองค์การที่ดี

เพื่อแสดงความมุ่งมั่นต่อการบริหารราชการตามหลักธรรมาภิบาล กรมกิจการสตรีและสถาบันครอบครัว ได้กำหนดนโยบายการกำกับดูแลองค์การที่ดี ประกอบด้วยนโยบายหลัก 4 ด้าน และแนวทางปฏิบัติภายใต้กรอบนโยบายหลัก ได้แก่

1. ด้านรัฐ สังคมและสิ่งแวดล้อม
2. ด้านผู้รับบริการและผู้มีส่วนได้ส่วนเสีย
3. ด้านองค์การ
4. ด้านผู้ปฏิบัติงาน



ด้านรัฐ สังคมและสิ่งแวดล้อม

นโยบายหลัก

มุ่งมั่นขับเคลื่อนนโยบายเสริมพลังสตรี ส่งเสริมความเสมอภาคระหว่างเพศและสร้างความเข้มแข็งของสถาบันครอบครัว เพื่อประโยชน์สูงสุดของประชาชน และบรรลุการพัฒนาที่ยั่งยืน

แนวทางปฏิบัติ

ผลักดันส่งเสริมการดำเนินการเพื่อเสริมพลังสตรี ความเสมอภาคระหว่างเพศและสร้างความเข้มแข็งของสถาบันครอบครัว รวมทั้งใช้ทรัพยากรอย่างคุ้มค่าและเป็นมิตรกับสิ่งแวดล้อม

แนวคิด

Happy Society

มาตรการ กิจกรรม

1. การส่งเสริมความรู้เรื่องการเปลี่ยนแปลงสภาพภูมิอากาศกับการส่งเสริมความเสมอภาคระหว่างเพศ
วัตถุประสงค์ : เพื่อส่งเสริมความรู้ความเข้าใจเรื่องการเปลี่ยนแปลงสภาพภูมิอากาศกับการส่งเสริมความเสมอภาคระหว่างเพศ

ตัวชี้วัดค่าเป้าหมาย : ร้อยละ 60 ของกลุ่มเป้าหมายที่เข้าร่วมกิจกรรมมีความรู้เกี่ยวกับการเปลี่ยนแปลงสภาพภูมิอากาศกับการส่งเสริมความเสมอภาคระหว่างเพศ

ผู้รับผิดชอบ : กองส่งเสริมความเสมอภาคระหว่างเพศ

2. การส่งเสริมการสร้างความเข้มแข็งของสถาบันครอบครัว

วัตถุประสงค์ : เพื่อส่งเสริมความรู้ ความเข้าใจ ให้ครอบครัวมีความเข้มแข็ง และมีการเตรียมความพร้อมครอบครัวทุกช่วงวัย

ตัวชี้วัดค่าเป้าหมาย : จำนวนหน่วยงาน/องค์กร ที่มีการดำเนินงานเพื่อส่งเสริมการสร้างความเข้มแข็งของสถาบันครอบครัว 1,000 แห่ง

ผู้รับผิดชอบ : กองส่งเสริมสถาบันครอบครัว

3. องค์กรสีเขียว (Green Office)

วัตถุประสงค์ : เพื่อสร้างความตระหนักและจิตสำนึกของบุคลากรในการใช้ทรัพยากรอย่างคุ้มค่า เป็นมิตรกับสิ่งแวดล้อมเพื่อนำไปสู่การสร้างภาพลักษณ์ที่ดีให้กับหน่วยงาน

ตัวชี้วัดค่าเป้าหมาย : จำนวนกิจกรรมในการดำเนินการเพื่อเป็นองค์กรสีเขียว อย่างน้อยหน่วยงานละ 3 กิจกรรม

ผู้รับผิดชอบ : ทุกหน่วยงาน (เงื่อนไข : กลุ่มขึ้นตรงดำเนินกิจกรรมร่วมกัน)

ด้านผู้รับบริการและผู้มีส่วนได้ส่วนเสีย

นโยบายหลัก

มุ่งมั่น ปรับปรุง มาตรฐานการปฏิบัติเพื่อสร้างความเชื่อมั่นในการพัฒนาคุณภาพการบริการที่ดี และตรงกับความต้องการของผู้รับบริการและผู้มีส่วนได้ส่วนเสีย

แนวทางปฏิบัติ

พัฒนา ปรับปรุงกระบวนการให้บริการ ช่องทางในการเข้าถึงการบริการ และสร้างการมีส่วนร่วมของผู้รับบริการและผู้มีส่วนได้ส่วนเสีย

แนวคิด

Happy Heart

มาตรการ กิจกรรม

1. การสำรวจความพึงพอใจของผู้รับบริการ

วัตถุประสงค์ : เพื่อรับทราบความพึงพอใจของผู้รับบริการ เพื่อพัฒนาปรับปรุงการดำเนินงานให้มีประสิทธิภาพ

ตัวชี้วัดค่าเป้าหมาย : ร้อยละ 60 ของผู้รับบริการมีความพึงพอใจ

ผู้รับผิดชอบ : ทุกหน่วยงาน (หมายเหตุ : ใช้แบบประเมินความพึงพอใจของผู้รับบริการ [ภาคผนวก])

ด้านองค์การ

นโยบายหลัก

มุ่งมั่น พัฒนา ส่งเสริมการสร้างระบบนิเวศในการทำงาน (Ecosystem) และการบริหารจัดการองค์การอย่างมีธรรมาภิบาล

แนวทางปฏิบัติ

ส่งเสริม และพัฒนาการบริหารจัดการภาครัฐตามหลักธรรมาภิบาล และส่งเสริมการมีส่วนร่วมของบุคลากร สด. ให้เป็นองค์การแห่งการเรียนรู้ ผ่านการทำงานเป็นทีม “สด.หนึ่งเดียว” เพื่อสร้างภาพลักษณ์ที่ดีขององค์กร

แนวคิด

Happy Body

มาตรการ กิจกรรม

1. การส่งเสริมการสร้างระบบนิเวศในการทำงาน (Ecosystem)

วัตถุประสงค์ : เพื่อให้องค์กรมีการดำเนินงานที่ส่งเสริมการเรียนรู้และการสื่อสารที่ดี

ตัวชี้วัดค่าเป้าหมาย : จำนวนกิจกรรมในการส่งเสริมการสร้างระบบนิเวศในการทำงาน (Ecosystem)

อย่างน้อยหน่วยงานละ 3 กิจกรรม

ผู้รับผิดชอบ : ทุกหน่วยงาน

2. การส่งเสริมองค์กรคุณธรรมต้นแบบ

วัตถุประสงค์ : เพื่อขับเคลื่อนกรมกิจการสตรีและสถาบันครอบครัวให้เป็นองค์กรคุณธรรมต้นแบบครบทุกมิติ และสร้างวัฒนธรรมภายในองค์กรไปสู่การเป็นองค์กรคุณธรรมต้นแบบ

ตัวชี้วัดค่าเป้าหมาย : จำนวน 5 หน่วยงานที่ผ่านเกณฑ์การประเมินในระดับองค์กรคุณธรรมต้นแบบ

ผู้รับผิดชอบ : ศูนย์ส่งเสริมจริยธรรมและต่อต้านการทุจริต

ด้านผู้ปฏิบัติงาน

นโยบายหลัก

มุ่งเน้นให้บุคลากรทุกระดับ ได้รับการพัฒนาทักษะ ความรู้ ความเชี่ยวชาญตามสมรรถนะหลักเพื่อให้บรรลุพันธกิจขององค์กร

แนวทางปฏิบัติ

ส่งเสริม พัฒนา ความรู้ความสามารถของบุคลากรในทุกระดับอย่างต่อเนื่อง และส่งเสริมการเรียนรู้ด้วยตนเอง

แนวคิด

Happy Brain

มาตรการ กิจกรรม

การพัฒนาทักษะบุคลากรในการทำงานในยุคดิจิทัลและศตวรรษที่ 21

วัตถุประสงค์ : เพื่อพัฒนาบุคลากรให้มีความเชี่ยวชาญ สามารถประยุกต์ใช้ทักษะที่จำเป็นในการปฏิบัติงาน

ตัวชี้วัดค่าเป้าหมาย : ร้อยละ 80 ของบุคลากร สค. ที่ได้รับการพัฒนาทักษะการทำงานเพื่อรองรับการทำงานยุคดิจิทัลและศตวรรษที่ 21

ผู้รับผิดชอบ : สำนักงานเลขานุการกรม

หมวด 3

แนวทางส่งเสริมและผลักดันการปฏิบัติตามนโยบาย การกำกับดูแลองค์การที่ดี

เพื่อให้การปฏิบัติงานมีผลดีตามนโยบายการกำกับดูแลองค์การที่ดีของกรมกิจการสตรีและสถาบันครอบครัวจึงกำหนดหลักปฏิบัติที่สำคัญดังนี้

1. สค. จะสื่อสารให้บุคลากรรับทราบ ตามนโยบายการกำกับดูแลองค์การที่ดีและเข้าใจอย่างทั่วถึงและพร้อมถือปฏิบัติ
2. สค. จะจัดระบบบริหารธรรมาภิบาลที่มีประสิทธิภาพเพื่อให้ทุกคนมั่นใจว่า บุคลากรและองค์การจะปฏิบัติตามแนวทางการปฏิบัติตามนโยบายการกำกับดูแลองค์การที่ดีฉบับนี้อย่างเคร่งครัด โดยจะถือเสมือนว่าเป็นข้อปฏิบัติขององค์การข้อหนึ่งที่บุคลากรทุกระดับต้องทำความเข้าใจ ยึดมั่น และปฏิบัติให้ถูกต้องในการทำงานประจำวัน และไม่มีบุคคลใดที่จะมีสิทธิหรืออนุญาตให้บุคลากรคนใดกระทำการใดที่ขัดต่อนโยบายฉบับนี้
3. สค. คาดหวังให้บุคลากรทุกคนมีการรายงานโดยสุจริตถึงการปฏิบัติที่ขัดหรือสงสัยว่าจะขัดต่อหลักการต่าง ๆ ในนโยบายฉบับนี้ต่อผู้บังคับบัญชาโดยตรง หรือในกรณีที่ไม้อาจรายงานต่อผู้บังคับบัญชาได้ อาจขอคำปรึกษาจากผู้บริหารระดับสูง หรือผู้บริหารที่รับผิดชอบด้านการพัฒนาทรัพยากรบุคคล (CHRO) โดยข้อมูลที่ให้ขึ้นให้ถือปฏิบัติเป็นข้อมูลลับ ทั้งนี้ผู้บังคับบัญชาเองมีหน้าที่ในการสอดส่องดูแล และให้คำแนะนำผู้ใต้บังคับบัญชาตามลำดับชั้นให้ปฏิบัติให้สอดคล้องกับแนวทางปฏิบัติตามนโยบายการกำกับดูแลองค์การที่ดีฉบับนี้
4. นโยบายการกำกับดูแลองค์การที่ดีฉบับนี้จะได้รับการพิจารณาปรับปรุงให้เป็นปัจจุบันทุกปี โดยคณะกรรมการจัดทำนโยบายการกำกับดูแลองค์การที่ดี กรมกิจการสตรีและสถาบันครอบครัว
5. สค. จะกำหนดแนวทางวัดและประเมินการปฏิบัติตามนโยบายการกำกับดูแลองค์การที่ดีตามตัวชี้วัด ที่กำหนดไว้ต่อไปอย่างเป็นระบบ รวมทั้งมีการประเมินตนเองอย่างสม่ำเสมอ
6. การติดตามประเมินผลเป็นกระบวนการที่สำคัญ เพื่อให้เกิดความมั่นใจว่า การดำเนินงานตามมาตรการ/โครงการ เกิดผลสัมฤทธิ์ตามเป้าหมายที่กำหนดไว้มากน้อยเพียงใด มีประสิทธิภาพหรือไม่ ผลจากการติดตามและประเมินผลจะให้ข้อมูลที่แสดงให้เห็นถึงความสำเร็จ จุดแข็ง จุดอ่อน และแนวทาง ในการปรับปรุงแก้ไขการดำเนินงานโดยมีวิธีการติดตามและประเมินผล ดังนี้
 - (1) ติดตามจากรายงานหรือเอกสารหลักฐานที่เกี่ยวข้องจากผู้รับผิดชอบโครงการ/มาตรการตามแบบติดตามผลการดำเนินงานตามนโยบายการกำกับดูแลองค์การที่ดี สค. ซึ่งให้จัดส่ง กพร.สค. แบ่งเป็นรอบ 6 เดือน (ณ วันที่ 31 มีนาคม 2567) และรอบ 12 เดือน (ณ วันที่ 30 กันยายน 2567)
 - (2) ประเมินผลเมื่อโครงการ/มาตรการ ดำเนินการเสร็จสิ้นแล้ว จากรายงานการติดตาม มาตรการ/โครงการ และเอกสารที่เกี่ยวข้องมาประมวลผลประเมินความสำเร็จของนโยบายการกำกับดูแลองค์การที่ดีรวมทั้งรวบรวมปัญหา อุปสรรค เพื่อจัดทำข้อเสนอแนะในการปรับปรุงนโยบาย มาตรการ โครงการ ในการกำกับดูแลองค์การที่ดีของ สค.
 - (3) จัดทำรายงานเสนอคณะกรรมการกำกับดูแลองค์การที่ดี สค. ผู้บริหารและหน่วยงานที่เกี่ยวข้องโดย กพร.สค.

ภาคผนวก



ประกาศกรมกิจการสตรีและสถาบันครอบครัว
เรื่อง นโยบายการกำกับดูแลองค์การที่ดีของกรมกิจการสตรีและสถาบันครอบครัว
ประจำปีงบประมาณ พ.ศ. ๒๕๖๗

เพื่อให้การดำเนินการเกี่ยวกับนโยบายการกำกับดูแลองค์การที่ดีของกรมกิจการสตรีและสถาบันครอบครัวเป็นไปตามพระราชกฤษฎีกาว่าด้วยหลักเกณฑ์และวิธีการบริหารกิจการบ้านเมืองที่ดี พ.ศ. ๒๕๔๖ และที่แก้ไขเพิ่มเติม สอดคล้องกับเกณฑ์คุณภาพการบริหารจัดการภาครัฐ (PMQA) ที่มุ่งเน้นการพัฒนาคุณภาพและธรรมาภิบาลของหน่วยงานโดยเฉพาะหมวด ๑ การนำองค์กร และเกณฑ์คุณภาพการบริหารจัดการภาครัฐ กำหนดให้ผู้บริหารของส่วนราชการต้องมีการกำหนดนโยบายการกำกับดูแลองค์การที่ดีของหน่วยงาน

กรมกิจการสตรีและสถาบันครอบครัว จึงได้จัดทำนโยบายการกำกับดูแลองค์การที่ดีของกรมกิจการสตรีและสถาบันครอบครัว ประจำปีงบประมาณ พ.ศ.๒๕๖๗ เพื่อให้บุคลากรทุกระดับมีการดำเนินงานภายใต้หลักธรรมาภิบาล วิสัยทัศน์ พันธกิจ ค่านิยมขององค์กร มากำหนดเป็นนโยบายการกำกับดูแลองค์การที่ดี ๔ ด้าน ประกอบด้วย (๑) ด้านรัฐ สังคมและสิ่งแวดล้อม (๒) ด้านผู้รับบริการและผู้มีส่วนได้ส่วนเสีย (๓) ด้านองค์กร และ (๔) ด้านผู้ปฏิบัติงาน ดังนี้

(๑) ด้านรัฐ สังคมและสิ่งแวดล้อม

นโยบายหลัก

มุ่งมั่นขับเคลื่อนนโยบายเสริมพลังสตรี ส่งเสริมความเสมอภาคระหว่างเพศและสร้างความเข้มแข็งของสถาบันครอบครัว เพื่อประโยชน์สูงสุดของประชาชน และบรรลุการพัฒนาที่ยั่งยืน

แนวทางปฏิบัติ

ผลักดันส่งเสริมการดำเนินการเพื่อเสริมพลังสตรี ความเสมอภาคระหว่างเพศและสร้างความเข้มแข็งของสถาบันครอบครัว รวมทั้งใช้ทรัพยากรอย่างคุ้มค่าและเป็นมิตรกับสิ่งแวดล้อม

มาตรการ กิจกรรม โครงการ

๑) การส่งเสริมความรู้เรื่องการเปลี่ยนแปลงสภาพภูมิอากาศกับการส่งเสริมความเสมอภาคระหว่างเพศ

๒) การส่งเสริมการสร้างความเข้มแข็งของสถาบันครอบครัว

๓) องค์กรสีเขียว (Green Office)

(๒) ด้านผู้รับบริการและผู้มีส่วนได้ส่วนเสีย

นโยบายหลัก

มุ่งมั่น ปรับปรุง มาตรฐานการปฏิบัติเพื่อสร้างความเชื่อมั่นในการพัฒนาคุณภาพการบริการที่ดี และตรงกับความต้องการของผู้รับบริการและผู้มีส่วนได้ส่วนเสีย

/แนวทาง ...

แนวทางปฏิบัติ

พัฒนา ปรับปรุงกระบวนการให้บริการ ช่องทางในการเข้าถึงการบริการ และสร้าง
การมีส่วนร่วมของผู้รับบริการและผู้มีส่วนได้ส่วนเสีย

มาตรการ กิจกรรม โครงการ

การสำรวจความพึงพอใจของผู้รับบริการ

(๓) ด้านองค์การ

นโยบายหลัก

มุ่งมั่น พัฒนา ส่งเสริมการสร้างระบบนิเวศในการทำงาน (Ecosystem) และการบริหาร
จัดการองค์กรอย่างมีธรรมาภิบาล

แนวทางปฏิบัติ

ส่งเสริม และพัฒนาการบริหารจัดการภาครัฐตามหลักธรรมาภิบาล และส่งเสริม
การมีส่วนร่วมของบุคลากร สค. ให้เป็นองค์การแห่งการเรียนรู้ ผ่านการทำงานเป็นทีม “สค.หนึ่งเดียว”
เพื่อสร้างภาพลักษณ์ที่ดีขององค์กร

มาตรการ กิจกรรม โครงการ

๑) การส่งเสริมการสร้างระบบนิเวศในการทำงาน (Ecosystem)

๒) การส่งเสริมองค์กรคุณธรรมต้นแบบ

(๔) ด้านผู้ปฏิบัติงาน

นโยบายหลัก

มุ่งเน้นให้บุคลากรทุกระดับ ได้รับการพัฒนาทักษะ ความรู้ ความเชี่ยวชาญ สมรรถนะหลัก
เพื่อให้บรรลุพันธกิจขององค์กร

แนวทางปฏิบัติ

ส่งเสริม พัฒนา ความรู้ความสามารถของบุคลากรในทุกระดับอย่างต่อเนื่อง และส่งเสริม
การเรียนรู้ด้วยตนเอง

มาตรการ กิจกรรม โครงการ

การพัฒนาทักษะบุคลากรในการทำงานในยุคดิจิทัลและศตวรรษที่ ๒๑

ประกาศ ณ วันที่ ๙ กุมภาพันธ์ พ.ศ. ๒๕๖๗



(นายธนสุนทร สว่างสาส์)

อธิบดีกรมกิจการสตรีและสถาบันครอบครัว



คำสั่งกรมกิจการสตรีและสถาบันครอบครัว

ที่ ๑๔๙/๒๕๖๕

เรื่อง แต่งตั้งคณะกรรมการดำเนินงานจัดทำนโยบายการกำกับดูแลองค์กรที่ดีของกรมกิจการสตรีและสถาบันครอบครัว

เพื่อให้การดำเนินการเกี่ยวกับนโยบายการกำกับดูแลองค์กรที่ดีของกรมกิจการสตรีและสถาบันครอบครัวเป็นไปตามพระราชกฤษฎีกาว่าด้วยหลักเกณฑ์และวิธีการบริหารกิจการบ้านเมืองที่ดี พ.ศ. ๒๕๔๖ และที่แก้ไขเพิ่มเติม สอดคล้องกับเกณฑ์คุณภาพการบริหารจัดการภาครัฐ (PMQA) ที่มุ่งเน้นการพัฒนาคุณภาพและธรรมาภิบาลของหน่วยงานโดยเฉพาะหมวด ๑ การนำองค์กร เป็นไปด้วยความเรียบร้อย

อาศัยอำนาจตามความในมาตรา ๓๒ แห่งพระราชบัญญัติระเบียบบริหารราชการแผ่นดิน พ.ศ. ๒๕๓๔ ซึ่งแก้ไขเพิ่มเติมโดยพระราชบัญญัติระเบียบบริหารราชการแผ่นดิน (ฉบับที่ ๕) พ.ศ. ๒๕๔๕ จึงแต่งตั้งคณะกรรมการดำเนินงานนโยบายการกำกับดูแลองค์กรที่ดีของกรมกิจการสตรีและสถาบันครอบครัว โดยมีองค์ประกอบ และหน้าที่และอำนาจ ดังต่อไปนี้

๑. องค์ประกอบ

- | | |
|---|-----------------------------|
| ๑.๑ รองอธิบดีกรมกิจการสตรีและสถาบันครอบครัว | ประธานคณะกรรมการ |
| ที่ได้รับมอบหมายให้เป็นผู้ดำเนินการบริหารการเปลี่ยนแปลง (Chief Change Officer : CCO) | |
| ๑.๒ ผู้เชี่ยวชาญเฉพาะด้านครอบครัว | รองประธานคณะกรรมการ คนที่ ๑ |
| ๑.๓ ผู้เชี่ยวชาญเฉพาะด้านสตรี | รองประธานคณะกรรมการ คนที่ ๒ |
| ๑.๔ ผู้อำนวยการกองคุ้มครองและพัฒนาอาชีพ | คณะกรรมการ |
| ๑.๕ ผู้อำนวยการกองยุทธศาสตร์และแผนงาน | คณะกรรมการ |
| ๑.๖ ผู้อำนวยการกองส่งเสริมความเสมอภาคระหว่างเพศ | คณะกรรมการ |
| ๑.๗ ผู้อำนวยการกองส่งเสริมสถาบันครอบครัว | คณะกรรมการ |
| ๑.๘ เลขานุการกรม | คณะกรรมการ |
| ๑.๙ หัวหน้ากลุ่มตรวจสอบภายใน | คณะกรรมการ |
| ๑.๑๐ หัวหน้าศูนย์ส่งเสริมจริยธรรมและต่อต้านการทุจริต | คณะกรรมการ |

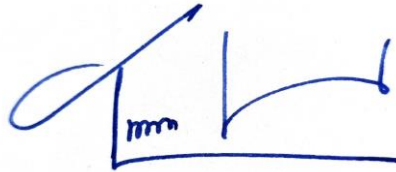
/๑.๑๑ หัวหน้า ...

- | | |
|---|---------------------------------|
| ๑.๑๑ หัวหน้ากลุ่มพัฒนาระบบบริหาร | คณะทำงานและเลขานุการ |
| ๑.๑๒ เจ้าหน้าที่กลุ่มพัฒนาระบบบริหาร ที่ได้รับมอบหมาย จำนวนหนึ่งคน | คณะทำงานและ ผู้ช่วยเลขานุการ |

๒. หน้าที่และอำนาจ

- ๒.๑ ศึกษาและจัดทำนโยบายการกำกับดูแลองค์การที่ดี
 - ๒.๒ ผลักดันการดำเนินการตามนโยบายการกำกับดูแลองค์การที่ดี
 - ๒.๓ กำหนดแนวทางการประเมินผลการปฏิบัติราชการตามนโยบายการกำกับดูแลองค์การที่ดี
ตามตัวชี้วัดที่กำหนดไว้อย่างเป็นระบบ
 - ๒.๔ ทบทวนและปรับปรุงนโยบายการกำกับดูแลองค์การที่ดีปีละ ๑ ครั้ง
 - ๒.๕ รายงานผลการดำเนินงานตามนโยบายการกำกับดูแลองค์การที่ดีต่ออธิบดี
กรมกิจการสตรีและสถาบันครอบครัวอย่างน้อยปีละ ๑ ครั้ง
 - ๒.๖ ปฏิบัติหน้าที่อื่นตามที่ได้รับมอบหมาย
- ทั้งนี้ ตั้งแต่บัดนี้เป็นต้นไป

สั่ง ณ วันที่ ๒๓ กุมภาพันธ์ พ.ศ. ๒๕๖๕



(นางจินตนา จันทร์บำรุง)

อธิบดีกรมกิจการสตรีและสถาบันครอบครัว

รายงานการดำเนินงานตามนโยบายการกำกับดูแลองค์กรที่ดี

ของกรมกิจการสตรีและสถาบันครอบครัว ประจำปีงบประมาณ พ.ศ. 2566

ครั้งที่ 1 รอบ 6 เดือน ครั้งที่ 2 รอบ 12 เดือน

| 1.ด้านรัฐ สังคมและสิ่งแวดล้อม | | | | | | |
|---|---|------------------------------|---|-------------|---|-----------------------|
| มาตรการ/โครงการ/ กิจกรรม | วัตถุประสงค์ | ระยะเวลา การ ดำเนินงาน | ความสำเร็จของการดำเนินงาน | | ผลการดำเนินงาน | หน่วยงาน รับผิดชอบ |
| | | | ชื่อตัวชี้วัด | ค่าเป้าหมาย | | |
| <p>นโยบายหลัก มุ่งมั่นขับเคลื่อนนโยบายเสริมพลังสตรี ส่งเสริมความเสมอภาคระหว่างเพศและสร้างความเข้มแข็งของสถาบันครอบครัว เพื่อประโยชน์สูงสุดของประชาชนและบรรลุการพัฒนาที่ยั่งยืน</p> <p>แนวทางปฏิบัติ ผลักดันส่งเสริมการดำเนินการเพื่อเสริมพลังสตรี ความเสมอภาคระหว่างเพศ และสร้างความเข้มแข็งของสถาบันครอบครัว รวมทั้งใช้ทรัพยากรอย่างคุ้มค่าและเป็นมิตรกับสิ่งแวดล้อม</p> | | | | | | |
| 1.1 ประกาศเจตนารมณ์ต่อต้านการทุจริต | เพื่อส่งเสริมการปฏิบัติหน้าที่ของข้าราชการและเจ้าหน้าที่ของรัฐให้มีความใสสะอาด ปราศจากพฤติกรรมที่ส่อไปในทางทุจริต สร้างธรรมาภิบาลในการบริหารงาน ตลอดจนการสร้างจิตสำนึกและค่านิยมในการต่อต้านการทุจริตให้แก่บุคลากรขององค์กร | ต.ค. 65 – ก.ย. 66 | ร้อยละของบุคลากร สค. ร่วมประกาศ เจตนารมณ์ต่อต้าน การทุจริต | ร้อยละ 100 | ร้อยละ 100 บุคลากร สค.ทุกคนร่วมลงนามเพื่อแสดงเจตนารมณ์ตามประกาศฯ โดยมีผู้บริหารและบุคลากรในสังกัดกรมกิจการสตรีและสถาบันครอบครัว ร่วมลงนามประกาศเจตนารมณ์ จำนวน 765 คน | ศจท. |

1.ด้านรัฐ สังคมและสิ่งแวดล้อม

| มาตรการ/โครงการ/ กิจกรรม | วัตถุประสงค์ | ระยะเวลา การ ดำเนินงาน | ความสำเร็จของการดำเนินงาน | | ผลการดำเนินงาน | หน่วยงาน รับผิดชอบ |
|---|---|------------------------------|--------------------------------|---------------------------------|--|-----------------------|
| | | | ชื่อตัวชี้วัด | ค่าเป้าหมาย | | |
| 1.2 การจัดกิจกรรมด้าน สตรี ครอบครัว และ ความเสมอภาคระหว่าง เพศในพื้นที่ 4 เขต (เขต ธนบุรี เขตบางกอกใหญ่ เขตคลองสาน และเขต จอมทอง) | เพื่อส่งเสริมและพัฒนา ศักยภาพเครือข่ายในการ เป็นพลังทางสังคมที่ดูแล ช่วยเหลือกัน โดยการ มีส่วนร่วมของทุกภาคส่วน | ต.ค. 65 – ก.ย. 66 | ความสำเร็จของการ จัดกิจกรรม | อย่างน้อย เขตละ 1 กิจกรรม | เขตบางกอกใหญ่ มีการจัดกิจกรรม จำนวน 2 ครั้ง <u>ครั้งที่ 1</u> เมื่อวันที่ 16 มี.ค. 66 ณ ชุมชนวัด หงส์รัตนาราม มีประชาชนเข้าร่วมจำนวน 76 คน <u>ครั้งที่ 2</u> เมื่อวันที่ 15 ก.ย. 66 ณ ชุมชนวัด ท่าพระ มีประชาชนเข้าร่วมจำนวน 148 คน โดย กิจกรรมจิตอาสา ตัดผมให้กับผู้ป่วย ติดเตียง ผู้สูงอายุ ผู้พิการ และประชาชน ทั่วไป โดยมีการมอบของใช้ที่จำเป็น สำหรับ ผู้ป่วยติดเตียง ผู้พิการ และผู้สูงอายุ เขตคลองสาน มีการจัดกิจกรรมจำนวน 1 ครั้ง ลงพื้นที่จัดกิจกรรมเสริมสร้างทักษะให้ อพม. ในการเขียนแบบคำขอรับความช่วยเหลือ ผู้ประสบปัญหาทางสังคม เขตจอมทอง มีการจัดกิจกรรม จำนวน 2 ครั้ง 1.ลงพื้นที่ร่วมกับสหวิชาชีพ ตรวจสอบบ้าน ผู้ประสบปัญหาทางสังคมครอบครัว เด็ก ยากจน จำนวน 10 ราย เพื่อพิจารณาให้ การช่วยเหลือเงินสงเคราะห์เด็กในครอบครัว ยากจนต่อไป | ทุกหน่วยงาน |

1.ด้านรัฐ สังคมและสิ่งแวดล้อม

| มาตรการ/โครงการ/ กิจกรรม | วัตถุประสงค์ | ระยะเวลา การ ดำเนินงาน | ความสำเร็จของการดำเนินงาน | | ผลการดำเนินงาน | หน่วยงาน รับผิดชอบ |
|--|--|------------------------------|--------------------------------|-----------------------------------|--|-----------------------|
| | | | ชื่อตัวชี้วัด | ค่าเป้าหมาย | | |
| | | | | | <p>2. มอบของใช้ที่จำเป็นสำหรับผู้ป่วย ผู้สูงอายุ อาทิ เช่น ผ้าอ้อม + สำลี + น้ำส้มสายชู ให้กับประธาน อพม. เขตจอมทองเพื่อนำไปมอบให้กลุ่มเป้าหมายต่อไป</p> <p>เขตธนบุรี มีการลงพื้นที่ 1 ครั้ง จัดงานพิธีเปิดศูนย์ช่วยเหลือสังคมชุมชนเขตธนบุรี ณ วัดก้นตฬาราราม แขวงตลาดพลู เขตธนบุรี พร้อมทั้งมอบรถเข็นสำหรับผู้สูงอายุและคนพิการ จำนวน 7 คัน มอบที่นอนลมสำหรับผู้ป่วยติดเตียง จำนวน 7 ชุด และมอบถุงกำลังใจให้ครอบครัว จำนวน 35 ถุง เมื่อวันที่ 19 ก.ย. 2566</p> | |
| 1.3 การประหยัดพลังงาน แยกขยะ ลดการใช้กระดาษ big cleaning | เพื่อให้องค์กรมีมาตรการ/แนวทางในการใช้ทรัพยากรอย่างคุ้มค่า มีประสิทธิภาพ เป็นมิตรต่อสิ่งแวดล้อม และมีการจัดการสภาพแวดล้อมที่ดีในองค์กร | ต.ค. 65 – ก.ย. 66 | ปริมาณการใช้กระดาษลดลง | ลดลงจากปีที่ผ่านมา (3,000 รีม) | มีการเบิกกระดาษ จำนวน 4,005 รีม | สลก. |
| | | | ร้อยละการลดใช้พลังงานเพิ่มขึ้น | เพิ่มขึ้นจากปีที่ผ่านมา (57.43 %) | จากรายงานข้อมูลการใช้ไฟฟ้า/น้ำมันสรุปผลการการใช้พลังงานของ สค. ดังนี้ รอบที่ 1 (ต.ค 65 - มี.ค. 66) มีการลดใช้พลังงานร้อยละ 20.26 รอบที่ 2 (เม.ย. - ก.ย.66) มีการลดใช้พลังงานร้อยละ 7.00 | |

2. ด้านผู้รับบริการและผู้มีส่วนได้ส่วนเสีย

| มาตรการ/โครงการ/ กิจกรรม | วัตถุประสงค์ | ระยะเวลา การ ดำเนินงาน | ความสำเร็จของการดำเนินงาน | | ผลการดำเนินงาน | หน่วยงาน รับผิดชอบ |
|--|--|------------------------------|---|------------------------------|---|-----------------------|
| | | | ชื่อตัวชี้วัด | ค่าเป้าหมาย | | |
| <p>นโยบายหลัก มุ่งมั่น ปรับปรุง มาตรฐานการปฏิบัติเพื่อสร้างความเชื่อมั่นในการพัฒนาคุณภาพการบริการที่ดี และตรงกับความต้องการของผู้รับบริการและผู้มีส่วนได้ส่วนเสีย</p> <p>แนวทางปฏิบัติ พัฒนา ปรับปรุงกระบวนการให้บริการ ช่องทางในการเข้าถึงการบริการ และสร้างการมีส่วนร่วมของผู้รับบริการและผู้มีส่วนได้ส่วนเสีย</p> | | | | | | |
| 2.1 การวิเคราะห์ความต้องการของผู้รับบริการและผู้มีส่วนได้ส่วนเสีย | เพื่อทบทวน วิเคราะห์ความต้องการและความคาดหวังของผู้รับบริการและผู้มีส่วนได้ส่วนเสีย นำมาใช้ประโยชน์ในการพัฒนาการดำเนินงานขององค์กร | ต.ค. 65 – ก.ย. 66 | ผลสรุปความต้องการของผู้รับบริการและผู้มีส่วนได้ส่วนเสีย | เอกสารสรุปผลหน่วยงานละ 1 ชุด | ทุกหน่วยงานนำสรุปผลความต้องการของผู้รับบริการฯ ปี 2566 มาวิเคราะห์และปรับปรุง แก้ไข และพัฒนาให้เหมาะสมกับการดำเนินงานของกิจกรรมปี 2566 และสรุปผลความต้องการของผู้รับบริการฯ ปี 2566 พร้อมทั้งวิเคราะห์แนวทางการพัฒนา เสนอต่ออธิบดี | ทุกหน่วยงาน |
| 2.2 การสำรวจความพึงพอใจของผู้รับบริการและผู้มีส่วนได้ส่วนเสีย | เพื่อรับทราบความพึงพอใจของผู้รับบริการและผู้มีส่วนได้ส่วนเสียต่อการดำเนินงานขององค์กร | ต.ค. 65 – ก.ย. 66 | ผลความพึงพอใจของผู้รับบริการและผู้มีส่วนได้ส่วนเสีย | ร้อยละ 80 | <p>กสค. ผลการสำรวจความพึงพอใจของผู้รับบริการต่อการดำเนินกิจกรรม จำนวน 30 กิจกรรม พบว่า ผู้รับบริการมีความพึงพอใจโดยเฉลี่ย ร้อยละ 88.95</p> <p>กสพ. ผลความพึงพอใจของผู้รับบริการและผู้มีส่วนได้ส่วนเสีย จำนวน 19 โครงการ เฉลี่ยร้อยละ 87.98</p> <p>กคอ. มีการสำรวจความพึงพอใจของผู้รับบริการต่อการดำเนินกิจกรรม 35 กิจกรรม เฉลี่ยร้อยละ 90.96</p> | ทุกหน่วยงาน |

2. ด้านผู้รับบริการและผู้มีส่วนได้ส่วนเสีย

| มาตรการ/โครงการ/ กิจกรรม | วัตถุประสงค์ | ระยะเวลา การ ดำเนินงาน | ความสำเร็จของการดำเนินงาน | | ผลการดำเนินงาน | หน่วยงาน รับผิดชอบ |
|---|--|------------------------------|--|-----------------------|--|-------------------------------------|
| | | | ชื่อตัวชี้วัด | ค่าเป้าหมาย | | |
| | | | | | <p>กยพ. มีผลการสำรวจความพึงพอใจในการจัดกิจกรรมโดยรวม 17 กิจกรรม เฉลี่ยร้อยละ 89.66</p> <p>สลก. มีผลการสำรวจความพึงพอใจในการจัดกิจกรรมโดยรวม จำนวน 11 กิจกรรม เฉลี่ยร้อยละ 92.53</p> <p>กพร. มีผลการสำรวจความพึงพอใจในการจัดกิจกรรมโดยรวม จำนวน 6 กิจกรรม เฉลี่ยร้อยละ 90.15</p> <p>ตสน. มีผลการสำรวจความพึงพอใจในการจัดกิจกรรมโดยรวม เฉลี่ยร้อยละ 91.92</p> <p>ศจท. มีผลความพึงพอใจของผู้รับบริการจำนวน 2 กิจกรรม เฉลี่ยร้อยละ 91.69</p> <p>สรุปผล มีความพึงพอใจของผู้รับบริการในภาพรวม เฉลี่ย 90.47</p> | |
| 2.3 งานบริการที่มีการปรับเป็นรูปแบบอิเล็กทรอนิกส์ | เพื่อปรับปรุงการดำเนินงานโดยนำระบบอิเล็กทรอนิกส์มาใช้อำนวยความสะดวกให้แก่ผู้รับบริการและผู้มีส่วนได้ส่วนเสีย | ต.ค. 65 – ก.ย. 66 | จำนวนงานบริการที่มีการปรับเป็นรูปแบบอิเล็กทรอนิกส์ | อย่างน้อย 3 กระบวนงาน | <p>มีการปรับรูปแบบช่องทางในการให้บริการช่องทางอิเล็กทรอนิกส์ เช่น Line OA E-mail WebSite</p> <p>1.การให้คำปรึกษาออนไลน์ (Family Line)</p> <p>2.ปรับปรุงกระบวนงานรับเงินอุดหนุนกรมกิจการสตรีและสถาบันครอบครัว</p> <p>3. ปรับปรุงกระบวนงานรับเงินกองทุนส่งเสริมความเท่าเทียมระหว่างเพศ</p> | <p>กยพ.</p> <p>สลก.</p> <p>กพร.</p> |

| 3.ด้านองค์การ | | | | | | |
|--|--|------------------------------|--|---------------------|---|-----------------------|
| มาตรการ/โครงการ/ กิจกรรม | วัตถุประสงค์ | ระยะเวลา การ ดำเนินงาน | ความสำเร็จของการดำเนินงาน | | ผลการดำเนินงาน | หน่วยงาน รับผิดชอบ |
| | | | ชื่อตัวชี้วัด | ค่าเป้าหมาย | | |
| <p>นโยบายหลัก มุ่งมั่น พัฒนา ส่งเสริมการสร้างระบบนิเวศในการทำงาน (Ecosystem) และการบริหารจัดการองค์กรอย่างมีธรรมาภิบาล</p> <p>แนวทางปฏิบัติ ส่งเสริม และพัฒนาการบริหารจัดการภาครัฐตามหลักธรรมาภิบาล และให้เป็นองค์การแห่งการเรียนรู้</p> | | | | | | |
| 3.1 การส่งเสริมการสร้างระบบนิเวศในการทำงาน (Ecosystem) | เพื่อให้ องค์ กร มี การ ดำเนินงานที่ส่งเสริมการเรียนรู้ และมีการพัฒนาบุคลากรอย่างต่อเนื่อง | ต.ค. 65 – ก.ย. 66 | จำนวนกิจกรรมในการส่งเสริมการสร้างระบบนิเวศในการทำงาน (Ecosystem) | อย่างน้อย 5 กิจกรรม | 1.การตรวจสอบสุขภาพประจำปี 2. การส่งเสริมการแลกเปลี่ยนเรียนรู้ ประกอบด้วย การจัดตั้งคณะทำงาน team think tank การจัดประกวดผลงาน KM Awards ศึกษาดูงานจากหน่วยงานที่ประสบความสำเร็จ 3.จัดให้มีห้องให้ئمบุตร 4.กิจกรรมส่งเสริมวัฒนธรรมองค์กร 5.กิจกรรม 1 คนดี 1 จริยธรรม | สลก. กพร. |
| 3.2 การขับเคลื่อนการดำเนินการตามแผนการส่งเสริมจริยธรรมของ สค. | เพื่อให้การปฏิบัติงานในการส่งเสริมคุณธรรม จริยธรรม และการป้องกันการทุจริตขององค์ กร มี ประสิทธิภาพ สอดคล้องกับนโยบายรัฐบาล | ต.ค. 65 – ก.ย. 66 | ความสำเร็จของการดำเนินงานตามแผนส่งเสริมจริยธรรม สค. | ร้อยละ 80 | ความสำเร็จของการดำเนินงานตามแผนส่งเสริมจริยธรรม คิดเป็นร้อยละ 100 ของแผน โดยมี กิจกรรมทั้งสิ้นจำนวน 12 กิจกรรม | ศจท. |

| 4.ด้านผู้ปฏิบัติงาน | | | | | | |
|---|--|------------------------------|--|--------------------------------------|--|-----------------------|
| มาตรการ/โครงการ/ กิจกรรม | วัตถุประสงค์ | ระยะเวลา การ ดำเนินงาน | ความสำเร็จของการดำเนินงาน | | ผลการดำเนินงาน | หน่วยงาน รับผิดชอบ |
| | | | ชื่อตัวชี้วัด | ค่าเป้าหมาย | | |
| <p>นโยบายหลัก มุ่งเน้นให้บุคลากรทุกระดับ ได้รับการพัฒนาทักษะ ความรู้ ความเชี่ยวชาญ สมรรถนะหลักเพื่อให้บรรลุพันธกิจขององค์กร</p> <p>แนวทางปฏิบัติ ส่งเสริม พัฒนา ความรู้ความสามารถของบุคลากรในทุกระดับอย่างต่อเนื่อง และส่งเสริมการเรียนรู้ด้วยตนเอง</p> | | | | | | |
| 4.1 ความพึงพอใจของการส่งเสริมการสร้างระบบนิเวศในการทำงาน (Ecosystem) | เพื่อรับทราบความพึงพอใจของบุคลากรต่อการส่งเสริมการสร้างระบบนิเวศในการทำงาน (Ecosystem) | ต.ค. 65 – ก.ย. 66 | ร้อยละบุคลากรที่มีความพึงพอใจในการส่งเสริมการสร้างระบบนิเวศในการทำงาน (Ecosystem) | ร้อยละ 65 | ร้อยละบุคลากรที่มีความพึงพอใจในการส่งเสริมการสร้างระบบนิเวศในการทำงาน (Ecosystem) คิดเป็นร้อยละ 97 ของจำนวนที่ตอบแบบสำรวจ | สลก. |
| 4.2 การประกวดรางวัลสุดยอดการจัดการความรู้เพื่อการพัฒนางาน | เพื่อส่งเสริมกระบวนการจัดการความรู้ในองค์กร และสร้างพื้นที่เรียนรู้ให้แก่บุคลากร | ต.ค. 65 – ก.ย. 66 | จำนวนหน่วยงานที่มีการส่งผลงานเข้าประกวดรางวัล KM awards เพิ่มขึ้น | เพิ่มขึ้นจากปีที่ผ่านมา (13หน่วยงาน) | การประกวด KM Awards มีผลงานเข้าประกวดจำนวน 17 ผลงาน มีผลงานได้รับรางวัลระดับดีเด่น จำนวน 1 ผลงาน ระดับดี จำนวน 11 ผลงาน และระดับชมเชย จำนวน 5 ผลงาน | กพร. |
| 4.3 การพัฒนาทักษะบุคลากรในการทำงานในยุคดิจิทัลและศตวรรษที่ 21 | เพื่อพัฒนาบุคลากรให้มีความเชี่ยวชาญ สามารถประยุกต์ใช้ทักษะที่จำเป็นในการปฏิบัติงาน | ต.ค. 65 – ก.ย. 66 | ร้อยละบุคลากร สค. ที่ได้รับการพัฒนาทักษะการทำงานเพื่อรองรับการทำงานยุคดิจิทัลและศตวรรษที่ 21 | ร้อยละ 80 | ร้อยละบุคลากร สค. ที่ได้รับการพัฒนาทักษะการทำงานเพื่อรองรับการทำงานยุคดิจิทัลและศตวรรษที่ 21 คิดเป็นร้อยละ 81 ของบุคลากรทั้งหมด โดยมีการจัดกิจกรรมจำนวน 12 กิจกรรม | สลก. |

ตัวอย่างกิจกรรม

องค์กรสีเขียว (Green Organization)

เมื่อสร้างความตระหนักและจิตสำนึกของบุคลากรในการใช้ทรัพยากรอย่างคุ้มค่า เป็นมิตรกับสิ่งแวดล้อมเพื่อนำไปสู่การสร้างภาพลักษณ์ที่ดีให้กับหน่วยงาน

ตัวอย่างกิจกรรม

กิจกรรมลดใช้ไฟฟ้า นลังงาน ทรัพยากร กำหนดประชุมออนไลน์เพื่อลดการเดินทาง
มาตรการลดใช้กระดาษ มาตรการการจัดการของเสีย การคัดแยกขยะ ความน่าอยู่ของสำนักงาน
ความปลอดภัยในที่ทำงานและการเตรียมความพร้อมต่อสถานการณ์ เป็นต้น

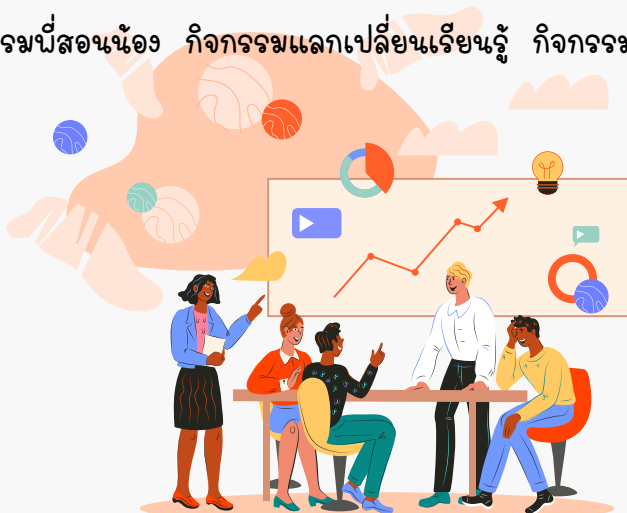


การส่งเสริมการสร้างระบบนิเวศในการทำงาน (Ecosystem)

เพื่อส่งเสริมให้หน่วยงานภาครัฐมีสถานแวดล้อมและระบบการทำงานที่เอื้อต่อการเรียนรู้และการพัฒนากรอบความคิดและกรอบทักษะ สำหรับการทำงานและการดำเนินชีวิตท่ามกลางความท้าทายในยุคดิจิทัลและศตวรรษที่ 21

ตัวอย่างกิจกรรม

กิจกรรม AAR กิจกรรมพี่สอนน้อง กิจกรรมแลกเปลี่ยนเรียนรู้ กิจกรรมศึกษาดูงาน เป็นต้น





แบบสำรวจความพึงพอใจของผู้รับบริการ

ตอนที่ ๑ ข้อมูลทั่วไป

คำชี้แจง กรุณาทำเครื่องหมาย ✓ ลงในช่อง ให้ตรงกับความเป็นจริง

๑. เพศ ชาย หญิง อื่น ๆ โปรดระบุ

๒. อายุ ต่ำกว่า ๑๕ ปี ๑๕ - ไม่เกิน ๑๘ ปี ๑๘ - ไม่เกิน ๒๕ ปี
 ๒๕ - ไม่เกิน ๔๕ ปี ๔๕ - ไม่เกิน ๖๐ ปี ๖๐ ปีขึ้นไป

๓. อาชีพ รับราชการ / รัฐวิสาหกิจ พนักงานบริษัทเอกชน พ่อบ้าน / แม่บ้าน
 รับจ้าง / ลูกจ้าง ธุรกิจส่วนตัว / ค้าขาย เกษตรกร
 นักเรียน / นักศึกษา เกษียณ วางงาน อื่น ๆ ระบุ.....

๔. หน่วยงานที่ท่านเข้ามาติดต่อ หรือที่เข้ามาใช้บริการ (เลือกตอบเพียง ๑ หน่วยงาน)

ส่วนกลาง

- กองส่งเสริมสถาบันครอบครัว
- กองส่งเสริมความเสมอภาคระหว่างเพศ
- กองคุ้มครองและพัฒนาอาชีพ
- กองยุทธศาสตร์และแผนงาน
- สำนักงานเลขานุการกรม
- กลุ่มตรวจสอบภายใน
- กลุ่มพัฒนาระบบบริหาร
- ศูนย์ส่งเสริมจริยธรรมและต่อต้านการทุจริต
- ศูนย์ประสานงานแม่เลี้ยงเดี่ยวและครอบครัว
- ศูนย์ประสานงานการป้องกันและแก้ไขปัญหาการล่วงละเมิดหรือคุกคามทางเพศในการทำงาน (ศปคพ.)
- ศูนย์ปฏิบัติการกรมกิจการสตรีและสถาบันครอบครัว (ความรุนแรงในครอบครัว)

ส่วนกลางที่ตั้งอยู่ในภูมิภาค

- ศูนย์เรียนรู้การพัฒนาสตรีและครอบครัว จังหวัดเชียงราย
- ศูนย์เรียนรู้การพัฒนาสตรีและครอบครัวเฉลิมพระเกียรติ ๗๒ พรรษา บรมราชินีนาถ จังหวัดลำพูน
- ศูนย์เรียนรู้การพัฒนาสตรีและครอบครัวภาคเหนือ จังหวัดลำปาง
- ศูนย์เรียนรู้การพัฒนาสตรีและครอบครัวภาคตะวันออกเฉียงเหนือ จังหวัดศรีสะเกษ
- ศูนย์เรียนรู้การพัฒนาสตรีและครอบครัวภาคใต้ จังหวัดขอนแก่น



กรมกิจการสตรีและสถาบันครอบครัว กระทรวงการพัฒนาสังคมและความมั่นคงของมนุษย์

- ศูนย์เรียนรู้การพัฒนาสตรีและครอบครัวภาคกลาง จังหวัดนนทบุรี
- ศูนย์เรียนรู้การพัฒนาสตรีและครอบครัวเฉลิมพระเกียรติสมเด็จพระเทพฯ ๓๖ พรรษา จังหวัดชลบุรี
- ศูนย์เรียนรู้การพัฒนาสตรีและครอบครัวภาคใต้ จังหวัดสงขลา
- สถานคุ้มครองและพัฒนาอาชีพบ้านสองแคว จังหวัดพิษณุโลก
- สถานคุ้มครองและพัฒนาอาชีพบ้านนาสีสวัสดิ์ จังหวัดนครราชสีมา
- สถานคุ้มครองและพัฒนาอาชีพบ้านเกร็ดตระการ กรุงเทพมหานคร
- สถานคุ้มครองและพัฒนาอาชีพภาคใต้ จังหวัดสุราษฎร์ธานี

๕. งานที่เข้ามาขอรับบริการ (สามารถตอบได้มากกว่า ๑ ข้อ)

- ขอเอกสาร/หลักฐาน/ข้อมูล
- ขอรับคำปรึกษา
- ขอรับความช่วยเหลือ (เช่น เงินสงเคราะห์ครอบครัว/เครื่องใช้ในชีวิตประจำวัน เป็นต้น)
- ขอรับการฝึกอาชีพ
- ขอรับการคุ้มครองและพิทักษ์สิทธิ (ความรุนแรงในครอบครัว การเลือกปฏิบัติโดยไม่เป็นธรรมระหว่างเพศ การล่วงละเมิดทางเพศในการทำงาน ผู้เสียหายจากการค้าประเวณี)
- ขอรับเงินอุดหนุนจัดกิจกรรมด้านสตรีหรือครอบครัว
- อื่น ๆ โปรดระบุ

ตอนที่ ๒ ความพึงพอใจต่อการรับบริการ

| ประเด็นวัดความพึงพอใจ | ระดับความพึงพอใจ | | | | |
|--|------------------|-----|---------|------|------------|
| | มากที่สุด | มาก | ปานกลาง | น้อย | น้อยที่สุด |
| ๑. เจ้าหน้าที่ให้บริการด้วยความสุภาพและเป็นมิตร | | | | | |
| ๒. เจ้าหน้าที่ให้บริการอย่างเป็นธรรมและไม่เลือกปฏิบัติ | | | | | |
| ๓. เจ้าหน้าที่ให้คำแนะนำ/ตอบข้อซักถาม/อธิบายข้อสงสัยได้อย่างชัดเจน | | | | | |
| ๔. มีการให้บริการอย่างเป็นระบบ หรือบริการอย่างเป็นขั้นตอน และใช้ระยะเวลาเหมาะสม | | | | | |
| ๕. สถานที่ให้บริการสะอาดเป็นระเบียบเรียบร้อย/มีที่นั่งสำหรับผู้มาใช้บริการ | | | | | |
| ๖. เจ้าหน้าที่ให้บริการอย่างซื่อสัตย์สุจริต ไม่เรียกรงสินบน ของขวัญ ทรัพย์สิน ผลประโยชน์หรือสิ่งตอบแทน | | | | | |



ตอนที่ ๓ ข้อเสนอแนะเพิ่มเติมเพื่อให้การบริการที่ดีขึ้น

.....

.....

.....

.....

****...ขอขอบคุณในการตอบแบบสอบถาม...****